

Koniunktura w przetwórstwie przemysłowym, budownictwie, handlu i usługach – maj 2020 r.

Wpływ pandemii koronawirusa SARS-CoV-2 na koniunkturę gospodarczą – oceny i oczekiwania (Aneks)

22.05.2020 r.


-34,9

Wskaźnik ogólnego klimatu koniunktury gospodarczej w przetwórstwie przemysłowym (NSA)

W maju br. koniunktura oceniana jest mniej pesymistycznie niż w kwietniu br. w większości prezentowanych obszarów gospodarki, przy czym obserwuje się dalsze pogorszenie ocen bieżących („diagnoz”) przy odbiciu w zakresie oczekiwań („prognoz”). Te ostatnie, pozostają jednak zasadniczo na historycznie ujemnych poziomach.

Najbardziej pesymistyczne oceny formułowane są przez prowadzących działalność w zakresie

zakwaterowania i gastronomii, natomiast najmniej niekorzystne – przez firmy z sekcji informacja i komunikacja oraz działalność finansowa i ubezpieczeniowa.

Do badania za maj br. – odpowiedzi udzielane w okresie od 1 do 10 maja – dołączono dodatkowy moduł pytań. Moduł ten ma na celu dodatkowe zdiagnozowanie wpływu pandemii koronawirusa SARS-CoV-2 na koniunkturę gospodarczą.

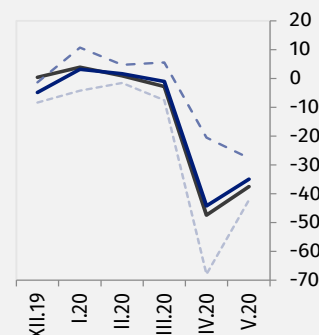
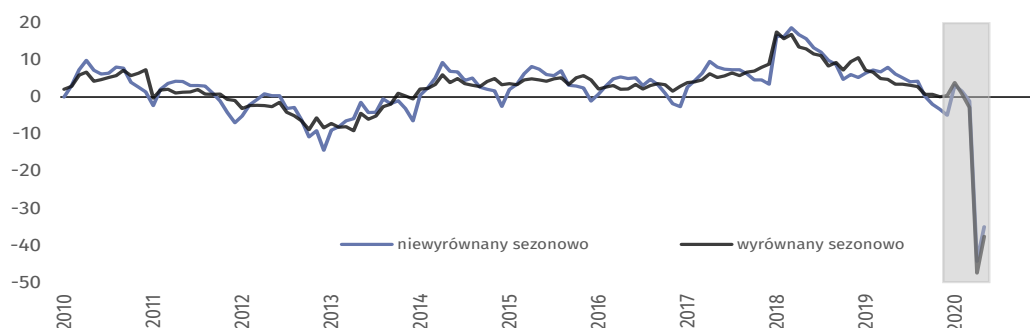
W majowej edycji pytanie o przewidywany poziom inwestycji w 2020 r. zostało zastąpione pytaniem o „czas przetrwania” firmy w przypadku kontynuacji bieżących ograniczeń związanych z pandemią. W przetwórstwie przemysłowym, handlu hurtowym oraz transporcie i gospodarce magazynowej dyrektorzy przedsiębiorstw najczęściej wskazywali na „czas przetrwania” firmy powyżej 6 miesięcy, natomiast w budownictwie, handlu detalicznym oraz zakwaterowaniu i gastronomii – od 2 do 3 miesięcy. W sekcji zakwaterowanie i gastronomia aż 14,7% jednostek wskazało, że firma może przetrwać mniej niż 1 miesiąc.

— wskaźnik wyrównany sezonowo (SA)
 — wskaźnik niewyrównany sezonowo (NSA)
 - - - składowa „diagnostyczna” (NSA)
 - - - - składowa „prognostyczna” (NSA)

Przetwórstwo przemysłowe (wykres 1)



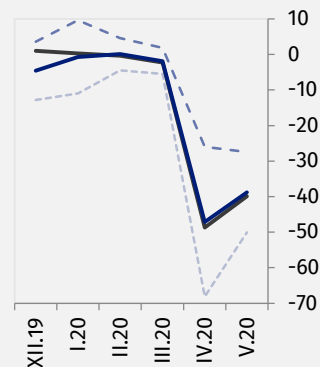
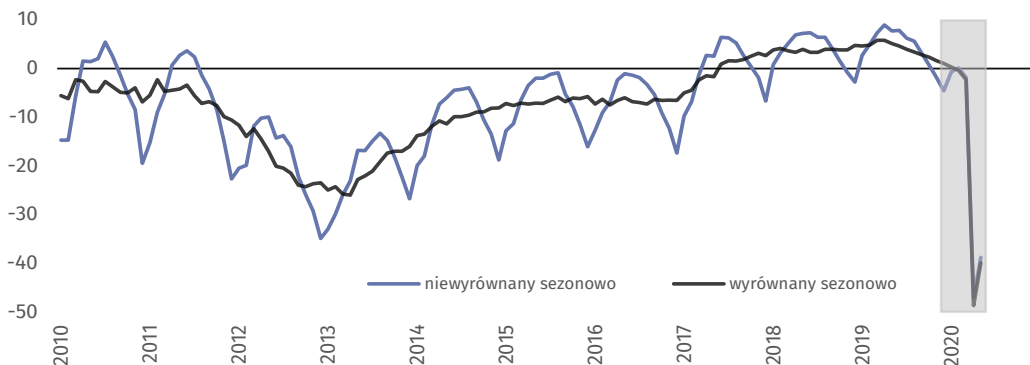
W maju wskaźnik ogólnego klimatu koniunktury (NSA) kształtuje się na poziomie minus 34,9 czyli wyższym niż w kwietniu (minus 44,2). Najbardziej pesymistycznie oceniają koniunkturę firmy produkujące odzież oraz skóry i wyroby ze skór wyprawionych, najmniej niekorzystnie – producenci wyrobów farmaceutycznych.



Budownictwo (wykres 2)



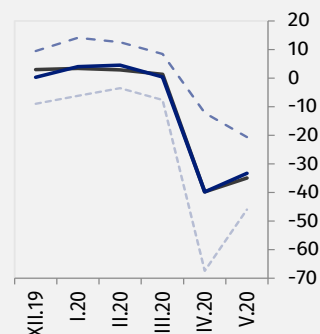
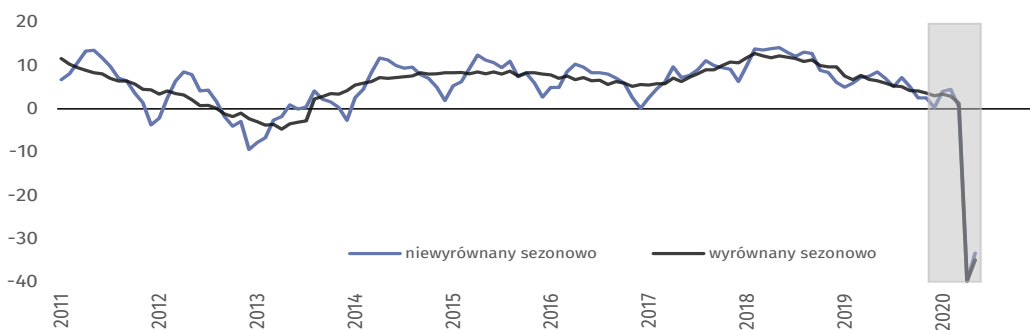
W bieżącym miesiącu wskaźnik ogólnego klimatu koniunktury (NSA) kształtuje się na poziomie minus 38,8 (w kwietniu minus 47,1). Najgorzej koniunkturę oceniają firmy mikro i małe (do 49 pracujących), najmniej pesymistycznie – firmy duże (250 i więcej pracujących).



Handel hurtowy (wykres 3)



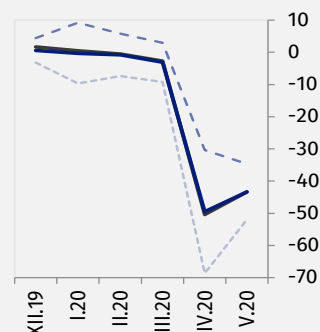
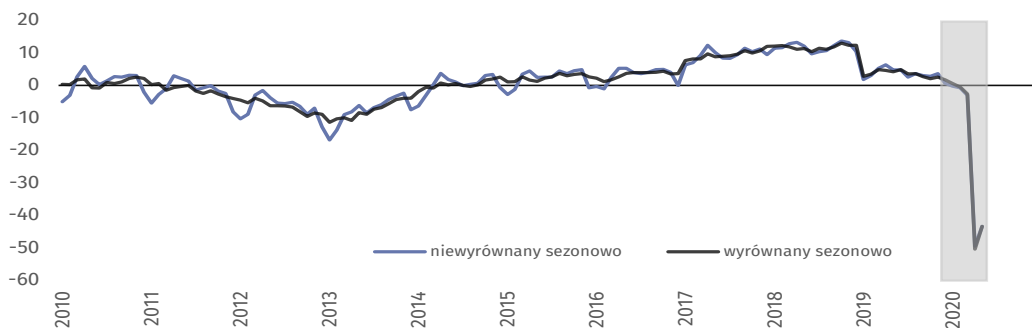
W bieżącym miesiącu wskaźnik ogólnego klimatu koniunktury (NSA) kształtuje się na poziomie minus 33,3 – nieco wyższym niż przed miesiącem (minus 39,8).



Handel detaliczny (wykres 4)



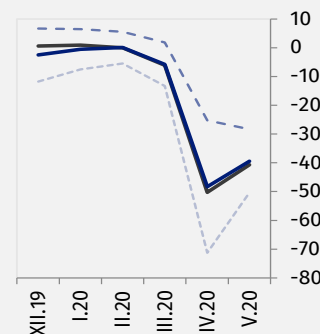
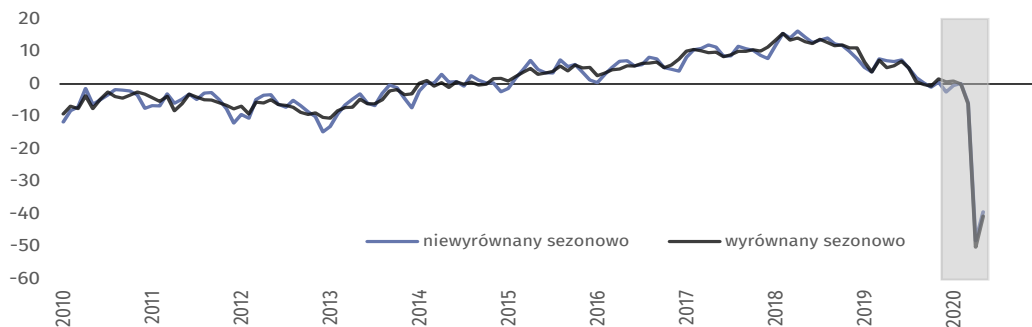
W maju wskaźnik ogólnego klimatu koniunktury (NSA) kształtuje się na poziomie minus 43,4. Tak jak w przypadku handlu hurtowego, jest on nieznacznie wyższy niż w kwietniu (minus 49,5). Najbardziej niekorzystne oceny w tym zakresie zgłaszają przedstawiciele branży tekstylna, odzież, obuwiu.





Transport i gospodarka magazynowa (wykres 5)

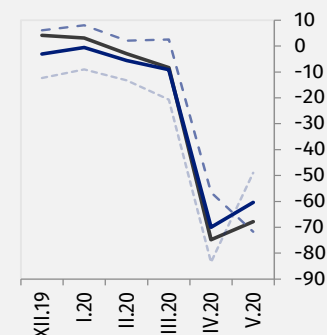
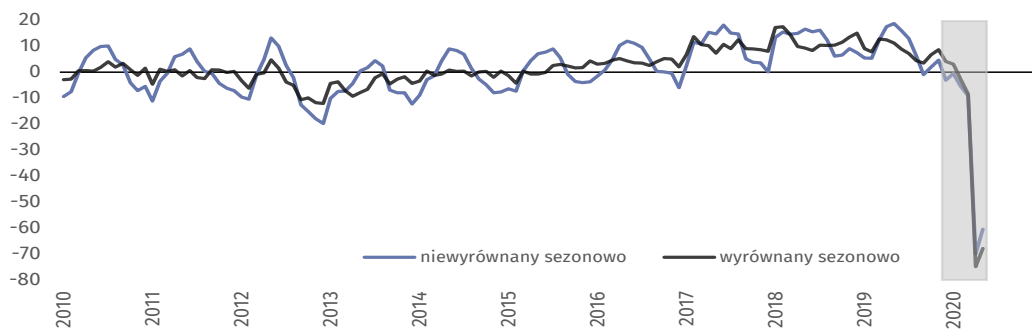
W bieżącym miesiącu wskaźnik ogólnego klimatu koniunktury (NSA) kształtuje się na poziomie minus 39,4 (minus 48,3 w kwietniu). Najbardziej niekorzystnie oceniają koniunkturę jednostki mikro i małe (do 49 pracujących).



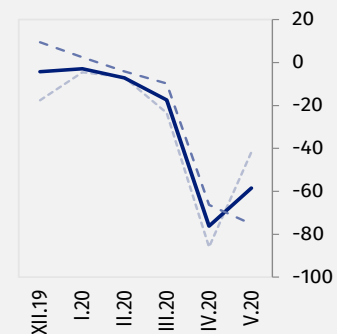
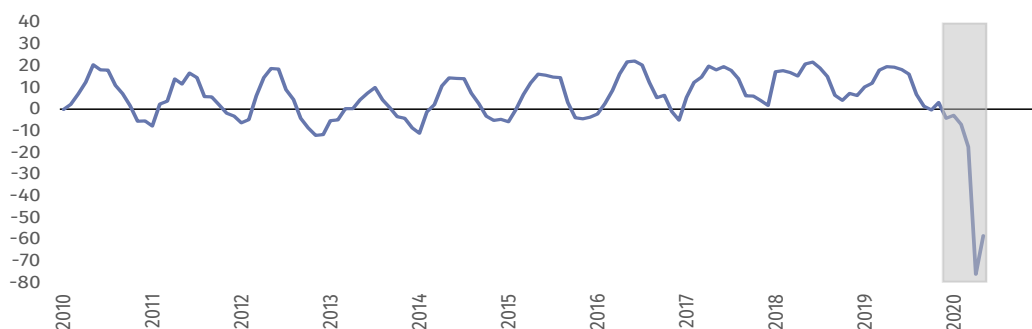
Zakwaterowanie i gastronomia (wykres 6)



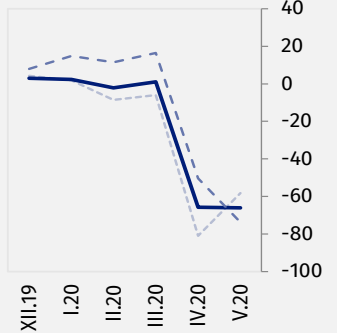
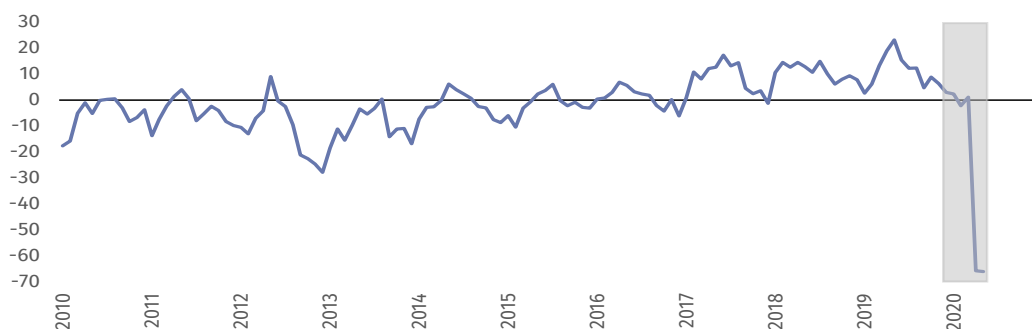
Wskaźnik ogólnego klimatu koniunktury (NSA) kształtuje się w bieżącym miesiącu na poziomie minus 60,4 wobec minus 70,0 w kwietniu. Podmioty gastronomiczne formułują bardziej niekorzystne oceny koniunktury (minus 66,0) niż jednostki prowadzące działalność w zakresie zakwaterowania (minus 58,5).



Zakwaterowanie (wykres 6a)



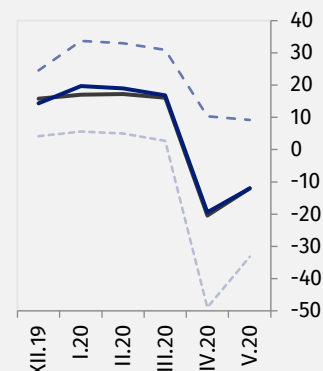
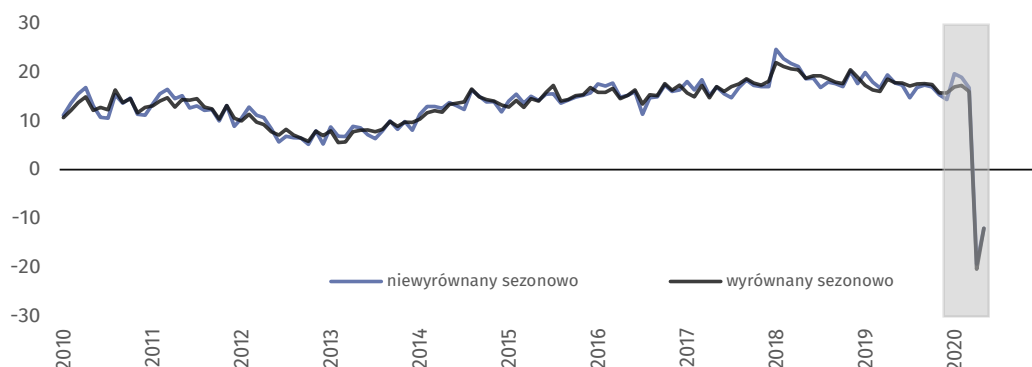
Gastronomia (wykres 6b)





Informacja i komunikacja (wykres 7)

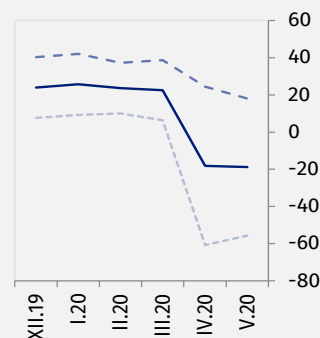
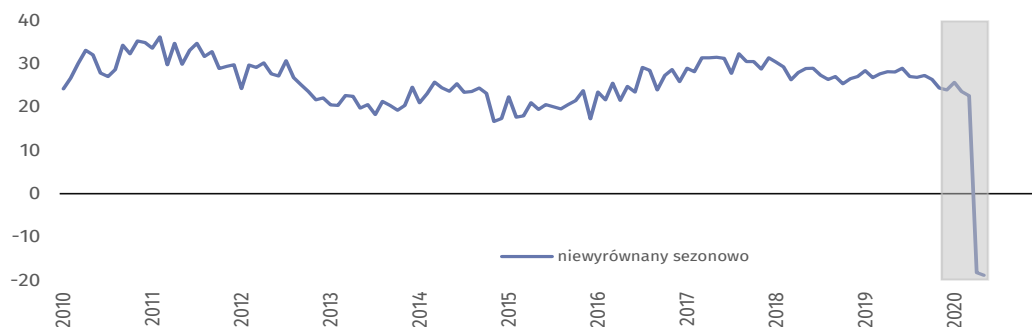
W maju wskaźnik ogólnego klimatu koniunktury (NSA) kształtuje się na poziomie minus 12,0 – wyższym niż przed miesiącem (minus 19,4). Najbardziej pesymistycznie koniunkturę oceniają jednostki prowadzące działalność wydawniczą (minus 32,8), natomiast zajmujący się nadawaniem programów ogólnodostępnych i abonamentowych oceniają koniunkturę, jako jedyni, nieznacznie pozytywnie (plus 2,4).



Finanse i ubezpieczenia (wykres 8)¹











Wskaźnik ogólnego klimatu koniunktury (NSA) kształtuje się w maju na poziomie minus 18,8 – zbliżonym do odnotowanego przed miesiącem (minus 18,2). Zajmujący się finansową działalnością usługową z wyłączeniem ubezpieczeń i funduszy emerytalnych formułują bardziej pesymistyczne opinie (minus 25,8) w zakresie koniunktury niż jednostki, których przedmiotem działania są ubezpieczenia, reasekuracja i fundusze emerytalne z wyłączeniem obowiązkowego ubezpieczenia społecznego (minus 11,9).



¹ Szereg niesezonowy, nie wymaga wyrównania sezonowego. Dane niewyrównane sezonowo mogą być analizowane i interpretowane w sposób analogiczny jak dane wyrównane.

Tablica 1. Wskaźniki ogólnego klimatu koniunktury według rodzaju działalności

WYSZCZEGÓLNIENIE		Analogiczny miesiąc ubiegłego roku	Ubiegły miesiąc	Bieżący miesiąc	Średnia długookresowa
Przetwórstwo przemysłowe 	wskaźnik wyrównany sezonowo (SA)	3,5	-47,4	-37,5	3,4
	wskaźnik niewyrównany sezonowo (NSA)	6,2	-44,2	-34,9	3,5
	składowa "diagnostyczna" (NSA)	6,1	-20,5	-27,6	-0,7
	składowa "prognostyczna" (NSA)	6,3	-67,9	-42,2	7,7
Budownictwo 	wskaźnik wyrównany sezonowo (SA)	5,1	-48,7	-39,9	-1,5
	wskaźnik niewyrównany sezonowo (NSA)	7,7	-47,1	-38,8	-1,5
	składowa "diagnostyczna" (NSA)	5,8	-26,0	-27,5	-5,5
	składowa "prognostyczna" (NSA)	9,6	-68,1	-50,1	2,6
Handel hurtowy 	wskaźnik wyrównany sezonowo (SA)	6,5	-39,8	-34,9	5,2
	wskaźnik niewyrównany sezonowo (NSA)	8,5	-39,8	-33,3	5,2
	składowa "diagnostyczna" (NSA)	12,2	-12,2	-20,6	9,7
	składowa "prognostyczna" (NSA)	4,7	-67,4	-46,0	0,7
Handel detaliczny 	wskaźnik wyrównany sezonowo (SA)	4,2	-50,4	-43,4	-3,8
	wskaźnik niewyrównany sezonowo (NSA)	4,7	-49,5	-43,4	-3,8
	składowa "diagnostyczna" (NSA)	7,0	-30,4	-34,7	-3,6
	składowa "prognostyczna" (NSA)	2,3	-68,6	-52,0	-4,0
Transport i gospodarka magazynowa 	wskaźnik wyrównany sezonowo (SA)	5,6	-50,3	-40,7	0,2
	wskaźnik niewyrównany sezonowo (NSA)	6,9	-48,3	-39,4	0,2
	składowa "diagnostyczna" (NSA)	10,9	-25,2	-28,3	0,8
	składowa "prognostyczna" (NSA)	2,8	-71,3	-50,4	-0,5
Zakwaterowanie i gastronomia 	wskaźnik wyrównany sezonowo (SA)	11,2	-74,8	-67,8	2,3
	wskaźnik niewyrównany sezonowo (NSA)	18,7	-70,0	-60,4	2,3
	składowa "diagnostyczna" (NSA)	13,8	-56,5	-71,7	0,6
	składowa "prognostyczna" (NSA)	23,5	-83,5	-49,0	4,0
Informacja i komunikacja 	wskaźnik wyrównany sezonowo (SA)	17,9	-20,4	-12,0	19,5
	wskaźnik niewyrównany sezonowo (NSA)	17,8	-19,4	-12,0	19,6
	składowa "diagnostyczna" (NSA)	30,9	10,3	9,2	26,2
	składowa "prognostyczna" (NSA)	4,7	-49,0	-33,2	12,9
Finanse i ubezpieczenia 	wskaźnik wyrównany sezonowo (SA) ²
	wskaźnik niewyrównany sezonowo (NSA)	28,1	-18,2	-18,8	28,8
	składowa "diagnostyczna" (NSA)	43,1	24,5	18,0	34,4
	składowa "prognostyczna" (NSA)	13,1	-60,8	-55,6	23,1



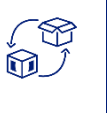



² Szereg niesezonowy, nie wymaga wyrównania sezonowego. Dane niewyrównane sezonowo mogą być analizowane i interpretowane w sposób analogiczny jak dane wyrównane.

Aneks







Wpływ pandemii koronawirusa SARS-CoV-2 na koniunkturę gospodarczą – oceny i oczekiwania

Badanie zostało przeprowadzone w dniach od 1 do 10 maja 2020 r. na próbie jednostek przemysłowych, budowlanych, handlowych i usługowych. W przeciwieństwie do podstawowego badania koniunktury, odpowiedzi na dodatkowy blok pytań były udzielane na zasadzie dobrowolności. W pytaniach 1, 2, 6 i 7 zaprezentowana jest struktura odpowiedzi (procent odpowiedzi respondentów na dany wariant), a w pozostałych pytaniach – średnia z wartości udzielonych odpowiedzi. Dane zostały zagregowane zgodnie z metodologią agregacji (ważenia) stosowaną standardowo w badaniu koniunktury gospodarczej. W majowej edycji pytanie o przewidywany poziom inwestycji w 2020 r. zostało zastąpione pytaniem o „czas przetrwania” firmy w przypadku kontynuacji bieżących ograniczeń związanych z pandemią.

Tablica 2. Wyniki badania dot. wpływu pandemii koronawirusa SARS-CoV-2 na koniunkturę gospodarczą

Pytania							
1. Negatywne skutki pandemii „koronawirusa” i jej konsekwencje dla prowadzonej przez Państwa firmę działalności gospodarczej były (w kwietniu) i będą (w maju):							
Kwiecień 2020 r.	nieznaczne	35,5	42,3	40,1	28,2	38,9	11,1
	poważne	47,2	41,3	39,3	45,9	45,3	41,4
	zagrożające stabilności firmy	13,0	12,9	14,3	22,9	15,1	47,5
	brak negatywnych skutków	4,3	3,5	6,3	3,0	0,7	0,0
Maj 2020 r.	nieznaczne	31,9	37,2	36,3	25,8	23,4	11,1
	poważne	49,7	42,5	44,2	51,6	53,4	38,1
	zagrożające stabilności firmy	15,1	17,1	16,4	19,9	22,5	50,8
	brak negatywnych skutków	3,3	3,2	3,1	2,7	0,7	0,0
2. Czy w związku z wystąpieniem pandemii „koronawirusa” wdrożyli Państwo (w kwietniu) i planują (w maju) wdrożyć działania mające na celu zmniejszenie jej negatywnych skutków dla Państwa firmy?							
Kwiecień 2020 r.	tak, nieznacznie wpływające na działalność	51,2	55,8	53,2	48,3	41,7	34,2
	tak, silnie wpływające	39,6	24,2	28,9	39,3	36,6	55,2
	nie podjęliśmy specjalnych działań	9,2	20,0	17,9	12,4	21,7	10,6
Maj 2020 r.	tak, nieznacznie wpływające na działalność	50,6	55,5	53,8	47,6	47,1	36,7
	tak, silnie wpływające	43,0	25,9	32,5	40,6	38,7	53,6
	nie planujemy	6,4	18,6	13,7	11,8	14,2	9,7

Tablica 2. Wyniki badania dot. wpływu pandemii koronawirusa SARS-CoV-2 na koniunkturę gospodarczą (dok.)

Pytania	 Przetwórstwo przemysłowe	 Budownictwo	 Handel hurtowy	 Handel detaliczny	 Transport i gospodarka magazynowa	 Zakwaterowanie i gastronomia
---------	--	---	--	---	--	--

3. Proszę podać szacunkowo, jaki procent pracowników Państwa firmy (niezależnie od rodzaju umowy: o pracę, cywilnoprawną, pracowników samozatrudnionych, stażystów, agentów itp.) objęta (w kwietniu) i objęcie (w maju) każda z poniższych sytuacji:

		Przetwórstwo przemysłowe	Budownictwo	Handel hurtowy	Handel detaliczny	Transport i gospodarka magazynowa	Zakwaterowanie i gastronomia
Kwiecień 2020 r.	praca zdalna i zbliżone formy pracy	16,7	11,9	34,5	16,0	21,6	12,5
	nieplanowane nieobecności z tytułu urlopów, opieki nad dziećmi, członkami rodziny	10,9	11,6	9,6	13,0	12,8	24,5
	brak pracowników z uwagi na kwarantannę lub inne ograniczenia	2,9	5,0	3,1	7,7	6,5	21,1
Maj 2020 r.	praca zdalna i zbliżone formy pracy	14,5	9,4	31,1	14,5	21,2	9,7
	nieplanowane nieobecności z tytułu urlopów, opieki nad dziećmi, członkami rodziny	9,3	10,2	8,4	11,0	11,7	21,9
	brak pracowników z uwagi na kwarantannę lub inne ograniczenia	2,3	4,4	2,5	5,2	6,1	22,9

4. Jaka była (w kwietniu) i będzie (w maju) szacunkowa (w procentach) zmiana zamówień na półprodukty, surowce, towary lub usługi itp. składanych przez Państwa firmę u dostawców?

		Przetwórstwo przemysłowe	Budownictwo	Handel hurtowy	Handel detaliczny	Transport i gospodarka magazynowa	Zakwaterowanie i gastronomia
Kwiecień 2020 r.	zmiana	-23,5	-26,7	-21,7	-28,7	-35,2	-71,8
Maj 2020 r.	zmiana	-20,1	-25,7	-22,6	-26,9	-34,4	-62,5

5. Jaka była (w kwietniu) i będzie (w maju) szacunkowa (w procentach) zmiana zamówień na półprodukty, surowce, towary lub usługi itp. składanych w Państwa firmie przez klientów?

		Przetwórstwo przemysłowe	Budownictwo	Handel hurtowy	Handel detaliczny	Transport i gospodarka magazynowa	Zakwaterowanie i gastronomia
Kwiecień 2020 r.	zmiana	-27,6	-25,6	-22,7	-28,9	-38,9	-68,1
Maj 2020 r.	zmiana	-24,4	-24,3	-23,4	-25,9	-37,1	-57,2

6. Jeżeli bieżące działania powzięte w celu zwalczania koronawirusa, takie jak: zamknięcie szkół/uczelni/sklepów, izolacja w mieszkaniach, obostrzenia na granicach itp. utrzymywałyby się przez dłuższy czas, ile miesięcy Państwa przedsiębiorstwo byłoby w stanie przetrwać?

		Przetwórstwo przemysłowe	Budownictwo	Handel hurtowy	Handel detaliczny	Transport i gospodarka magazynowa	Zakwaterowanie i gastronomia
	mniej niż 1 miesiąc	0,8	3,0	1,6	2,3	0,7	14,7
	około 1 miesiąca	5,6	14,0	4,6	8,9	6,7	16,3
	2 - 3 miesiące	29,8	30,8	30,1	34,2	27,2	38,0
	4 - 6 miesięcy	23,6	23,9	26,3	21,4	19,7	19,6
	powyżej 6 miesięcy	40,2	28,3	37,4	33,2	45,7	11,4

7. Czy Państwa firma doświadczyła (w kwietniu) i oczekuje (w maju) pojawienia się zatorów płatniczych lub ich nasilenia?

		Przetwórstwo przemysłowe	Budownictwo	Handel hurtowy	Handel detaliczny	Transport i gospodarka magazynowa	Zakwaterowanie i gastronomia
Kwiecień 2020 r.	tak, nieznacznych	47,5	47,3	51,8	43,3	40,1	27,1
	tak, poważnych	20,5	22,7	19,2	24,8	31,3	28,4
	tak, zagrażających stabilności firmy	3,9	4,5	5,8	7,1	6,2	23,4
	nie doświadczyliśmy	28,1	25,5	23,2	24,8	22,4	21,1
Maj 2020 r.	tak, nieznacznych	43,7	42,8	47,7	41,3	33,4	22,2
	tak, poważnych	31,1	28,3	29,0	29,0	34,5	27,2
	tak, zagrażających stabilności firmy	5,1	7,6	7,5	7,1	9,9	28,0
	nie oczekujemy	20,1	21,3	15,8	22,6	22,2	22,6

Opracowanie merytoryczne:
**Departament Studiów
Makroekonomicznych i Finansów**
Dyrektor Mirosław Błazej
Tel: 22 608 37 73

Rzeczniczka prasowa:
Rzecznik Prasowy Prezesa GUS

Karolina Banaszek
Tel: 695 255 011

Wydział Współpracy z Mediami

Tel: 22 608 34 91, 22 608 38 04

e-mail: obslugaprasowa@stat.gov.pl



www.stat.gov.pl



[@GUS_STAT](https://twitter.com/GUS_STAT)



[@GlownyUrzadStatystyczny](https://www.facebook.com/GlownyUrzadStatystyczny)

Powiązane opracowania

[Koniunktura gospodarcza w przetwórstwie przemysłowym, budownictwie, handlu i usługach 2000 – 2020](#)

Informacje sygnałowe – opinie formułowane przez jednostki z siedzibą w danym województwie dostępne na stronach Urzędów Statystycznych

[Infografika – Koniunktura gospodarcza w Polsce](#)

[Badanie koniunktury gospodarczej – zeszyt metodologiczny](#)

Temat dostępny w bazach danych

[Dziedzina Baza Wiedzy Koniunktura Gospodarcza](#)

[Bank Danych Makroekonomicznych \(BDM\)](#)

Ważniejsze pojęcia dostępne w słowniku

[Koniunktura gospodarcza](#)



Niniejszy dokument został sporządzony przy finansowej pomocy Unii Europejskiej. Poglądy w nim prezentowane są poglądami Głównego Urzędu Statystycznego, a zatem nie mogą być w żadnym wypadku uznawane za odzwierciedlenie oficjalnej opinii Komisji Europejskiej.

